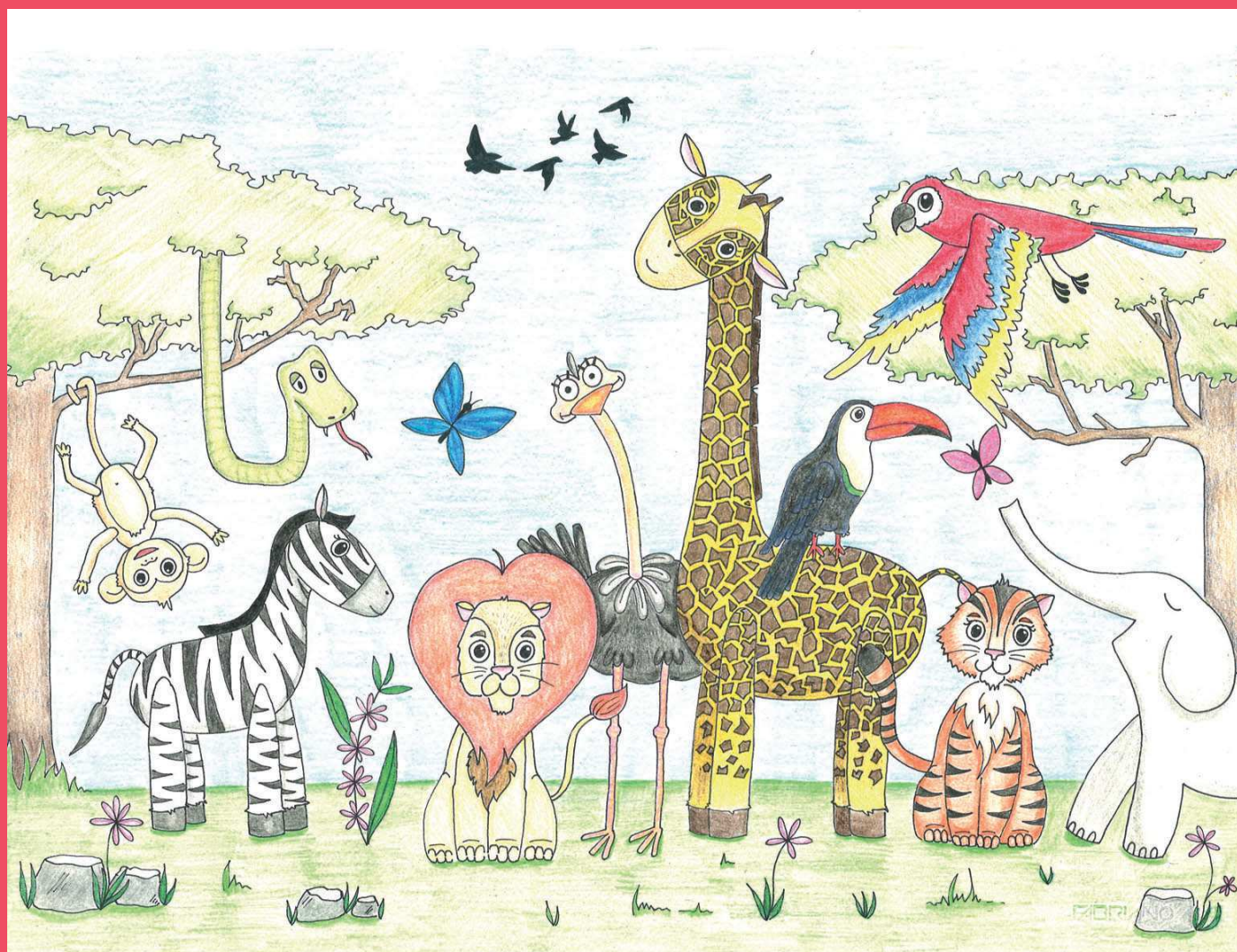




Città di Castelleone
Provincia di Cremona
Assessorato ai Servizi Sociali

Carta dei Servizi

Asilo Nido di Castelleone



Data stesura: 03/04/2024 - Data revisione: 03/04/2025

anno 2024

Indice

1. Premessa: Che cos'è la Carta dei Servizi	pag. 1
2. I principi fondamentali della Carta	pag. 1
3. Il servizio Asilo Nido	pag. 3
3.1 Che cos'è e a chi si rivolge	
3.2 Le finalità del servizio di Asilo Nido	
3.3 Modalità di coinvolgimento e di partecipazione delle famiglie alla vita del nido	
4. L'organizzazione dell'Asilo Nido	pag. 6
4.1 L'inserimento e l'ambientamento al nido	
4.2 La giornata nell'Asilo Nido	
4.3 Progettazione, programmazione e prestazioni erogate	
4.4 Bambine e bambini a pranzo	
5. Informa-genitori	pag. 11
5.1 Che cosa deve sapere il genitore	
5.2 Calendario Generale	
5.3 Apertura minima	
5.4 Calendario A.S. 2023/2024	
5.5 Orario del Servizio	
6. Norme stabilite dal regolamento per l'ammissione	pag. 13
6.1 Ammissione al Nido	
6.2 Criteri di prima ammissione	
6.3 Inserimento	
6.4 Dimissioni/Ritiri	
6.5 Frequenza part-time	
7. Servizio asilo nido: tariffario 2024	pag. 18
8. Indicatori di qualità	pag. 19
9. Come contattarci	pag. 20

1. Che cos'è la Carta dei Servizi?

La **Carta dei Servizi dell'Asilo Nido** si propone di garantire trasparenza e, in sostanza, stabilire un “patto” tra chi offre e gestisce un servizio e chi ne usufruisce. La Carta dei Servizi rappresenta uno strumento di comunicazione finalizzato al miglioramento della qualità del servizio erogato, può essere quindi definita un “contratto” tra Amministrazione comunale e Cittadini predisposto e diffuso affinché questi ne prendano consapevolezza.

La carta dei servizi ha dunque le seguenti finalità:

- fornire ai cittadini informazioni chiare sui loro diritti;
- informare sulle procedure per accedere ai servizi;
- indicare le modalità di erogazione delle prestazioni;
- assicurare la tutela degli utenti, individuando gli obiettivi del servizio.

2. I principi fondamentali della Carta

Il Nido è un servizio educativo per i bambini dai 3 mesi ai 3 anni (la frequenza dei bambini al servizio può protrarsi fino all'inserimento c/o la scuola dell'infanzia). È un luogo di vita quotidiana, di gioco e apprendimento attivo, di esperienze e relazioni ricche e significative. Fornisce una risposta ai bisogni della famiglia che viene affiancata e sostenuta nell'educazione dei figli. L'Asilo Nido offre ai bambini un luogo di socializzazione e di stimolo per le loro potenzialità affettive, sociali e cognitive contando su interventi educativi che sostengono l'espressione della loro iniziativa e creatività. L'Asilo Nido favorisce la continuità educativa con le famiglie e gli altri servizi rivolti all'infanzia.

Il nido cerca di creare “cultura” nei confronti della prima infanzia accogliendo studenti con stages.

Il servizio persegue quindi tre diverse finalità:

1. sociali;
2. educative;
3. di sostegno alla cultura per la prima infanzia.

In ottemperanza a quanto previsto dalla legge, l'Amministrazione Comunale garantisce:

- **Uguaglianza e diritto di accesso:** Il servizio è accessibile a tutti i minori senza distinzione di sesso, di diversa abilità, nazionalità, etnia, religione e condizione economica;
- **Imparzialità:** Tutti coloro che usufruiscono dei servizi sono trattati con obiettività, giustizia ed imparzialità;
- **Servizio regolare:** E' assicurato un servizio regolare e continuo, secondo il calendario scolastico;
- **Controllo di qualità:** E' obiettivo prioritario la ricerca della piena soddisfazione degli utenti attraverso il monitoraggio della qualità del servizio erogato;
- **Partecipazione:** E' garantita e favorita la partecipazione degli utenti al funzionamento ed al controllo dei servizi. E' assicurato il diritto ad ottenere informazioni, a dare suggerimenti e presentare reclami;
- **Efficienza ed Efficacia:** Viene assicurato il rispetto degli standard di qualità previsti attraverso la più conveniente utilizzazione delle risorse impiegate.



3. Il servizio Asilo Nido

3.1 Che cos'è e a chi si rivolge

L'Asilo Nido si propone come un servizio educativo e sociale d'interesse pubblico che, nel quadro di una politica educativa della prima infanzia, favorisce l'armonico sviluppo psicofisico e l'integrazione sociale dei bambini nei primi anni di vita, in collaborazione con le famiglie e nel rispetto della loro identità culturale e religiosa. L'Amministrazione Comunale di Castelleone offre il servizio Asilo Nido ai bambini e alle bambine residenti e non di età compresa fra i 3 mesi ed i 3 anni. Il servizio Asilo Nido si ispira al totale rispetto dei diritti del bambino così come sono espressi nella convenzione sui diritti dell'infanzia approvata dall'ONU il 20 dicembre 1989 di cui, in particolare, richiamiamo il preambolo: *“convinti che la famiglia, unità fondamentale della società e ambiente naturale per la crescita e il benessere di tutti i suoi membri e in particolare dei fanciulli, deve ricevere la protezione e l'assistenza di cui necessita per poter svolgere integralmente il suo ruolo nella collettività”*. Svolge, nella comunità locale, funzioni di formazione permanente per la promozione di una cultura della prima infanzia (cultura di attenzione all'infanzia). Per raggiungere tali finalità, esso ricerca l'integrazione con gli altri servizi educativi, sociali e sanitari ed, in specifico, con la scuola materna. Le attività educative all'interno dell'Asilo Nido sono organizzate privilegiando situazioni di piccolo gruppo e sono tese alla valorizzazione delle diversità individuali. Adeguate strategie sono adottate per consentire un ambientamento graduale e attivo. Il servizio di Asilo nido facilita l'accesso delle donne al lavoro e sostiene la conciliazione delle scelte professionali e familiari di entrambi i genitori, in un quadro di pari opportunità tra i generi.

3.2 Le finalità del servizio di Asilo Nido

Il servizio educativo per la prima infanzia costituisce un sistema di opportunità educative che favorisce lo sviluppo armonico delle bambine e dei bambini e contribuisce a realizzare il loro diritto all'educazione attraverso la promozione:

- dell'**autonomia** e dell'**identità** dei bambini e delle bambine e la valorizzazione delle diversità individuali, di genere e culturali, assunte come valore;
- della **personalità** del bambino e della bambina nelle sue componenti fisiche, affettive, emotive, cognitive, etiche e sociali;
- della **comunicazione** fra bambini e bambine e tra bambini-bambine e adulti, allo scopo di consentire il confronto costruttivo delle idee e dei pensieri;

- di un'educazione orientata al **rispetto dei valori di libertà**, uguaglianza, giustizia, tolleranza, solidarietà, del rispetto delle diversità, nonché alla valorizzazione di una cultura di pace e di solidarietà fra i popoli contro ogni forma di intolleranza, discriminazione, totalitarismo;
- di **processi educativi** tesi a sviluppare le potenzialità innate in ciascuna bambina e bambino rendendoli capaci di esprimerle e sostenendoli nella formazione della loro identità e conoscenza.

Il principio su cui si basa l'attività dei servizi educativi per la prima infanzia è la convinzione che i bambini e le bambine sono portatori di diritti di cittadinanza e rappresentano una componente fondamentale della nostra società, alla quale sono rivolti progetti, interventi e servizi. Il Nido è un luogo nel quale i bambini possono trattenersi tutta la giornata perché i loro bisogni di accudimento e di vita quotidiana sono presi in carico nel quadro di una concezione complessiva del fare educazione, che è offrire nutrimento, accudimento e occasione di socializzazione e apprendimento.

3.3 Modalità di coinvolgimento e di partecipazione delle famiglie alla vita del nido

Il Comune garantisce le forme e gli organismi di partecipazione per favorire la comunicazione tra famiglia e servizio attraverso vari strumenti:

- **Assemblea dei genitori:** nei primi mesi dell'anno scolastico sono convocati i genitori di tutti i bambini e le bambine per illustrare l'organizzazione e la programmazione collegiale redatta dal team delle educatrici; nella stessa riunione i genitori eleggono i propri rappresentanti nel Comitato di gestione.
- **Comitato di gestione:** è un organo di partecipazione con compiti consultivi e promozionali, si riunisce almeno due volte l'anno ed è composto da rappresentanti di genitori, dalle educatrici, dall'Amministrazione Comunale e da referenti della ditta che ha in appalto parte del servizio.
- **Colloqui individuali:** Ogni sezione organizza i colloqui individuali, secondo orari concordati, con i genitori per affrontare argomenti che riguardano vari aspetti della crescita personale dei bambini e delle bambine, mettendo a punto collaborazione e condivisione di principi e comportamenti educativi.
- **Incontri con i genitori a piccoli gruppi:** I genitori dei bambini e delle bambine di ogni sezione o gruppo sono convocati, in giorni ed orari concordati, dalle proprie educatrici per un resoconto delle attività dei loro figli per informarli delle progettualità didattiche.



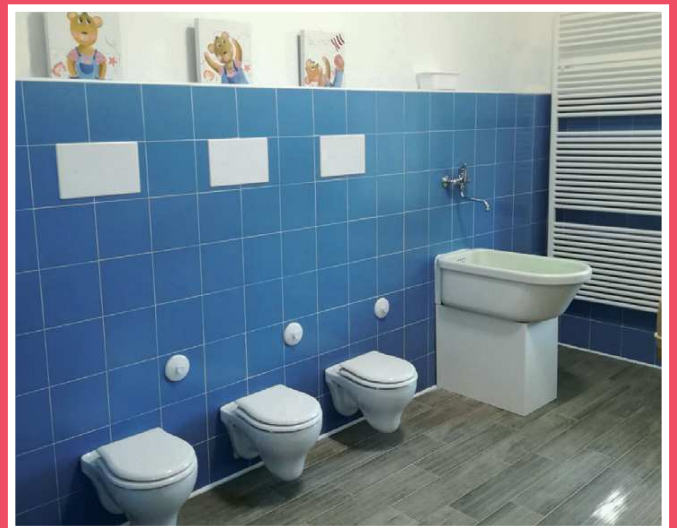
Zona morbida



Zona accoglienza



Zona lettura



Zona bagnetto

4. L'organizzazione dell'Asilo Nido

Al nido possono accedere bambini e bambine d'età compresa tra i 3 e 36 mesi, suddivisi a seconda dell'età in piccoli, medi e grandi. Il nido è organizzato per gruppi sezione. Le sezioni sono omogenee per età. Il team degli educatori decide l'organizzazione dei gruppi.

La Delibera di Giunta Regionale del 09/03/2020 n°XI/2929, specifica nell'allegato A che il rapporto socio educativo/bambini presenti è di 1:8 e che tale rapporto deve essere applicato almeno per le 7 ore di attività finalizzate. In caso di frequenza di minore disabile la sezione potrà essere supportata dalla presenza di una educatrice aggiuntiva sulla base di un progetto individualizzato.

La nostra organizzazione prevede che l'educatrice sia un riferimento stabile per i bambini che formeranno il suo gruppo di inserimento: sarà la stessa educatrice, quindi, ad accogliere i bambini, a farsi carico dei loro bisogni, ascoltando le richieste, rispettando i tempi e i ritmi di adattamento.

Inoltre l'educatrice di riferimento si pone come tramite per il bambino facilitando la conoscenza del nuovo ambiente, degli altri bambini presenti, delle altre figure adulte.

Le competenze professionali del personale ausiliario che lavora all'interno del Nido sono complementari a quelle delle educatrici: infatti il lavoro di cura e pulizia degli ambienti è programmato e risponde a precise esigenze educative.

4.1 L'inserimento e l'ambientamento al nido

Il termine "inserimento" indica il periodo di ambientamento all'asilo nido con l'obiettivo di "creare" una relazione significativa con il nuovo contesto.

Ha inizio nel momento stesso in cui i genitori e bambini entrano in contatto con la struttura. E' un momento delicato in cui grandi e piccini si trovano di fronte ad una nuova e ricca esperienza: il bambino fa il suo primo ingresso in un nuovo ambiente sociale diverso da quello familiare. Di norma si dedicano due settimane all'ambientamento: per la prima settimana si chiede una presenza costante dell'adulto di riferimento, per la seconda settimana la reperibilità telefonica (in caso di necessità l'adulto di riferimento deve raggiungere il nido in tempi brevi).

4.2 La giornata nell'Asilo Nido

Ogni giorno le esperienze educative comprendono un tempo per l'accoglienza, il gioco, le attività organizzate, la cura personale, il pranzo, il riposo e il ricongiungimento con i genitori.

All'interno di questa organizzazione si colloca l'attenzione alle consuetudini dei bambini, come momento rassicurante in cui accogliere e condividere le abitudini di ognuno. Le esperienze infantili vissute nel Nido attivano forme relazionali e processi cognitivi valorizzando il corpo come veicolo primario di percezione della realtà e di conoscenza.

Prima mattina all'arrivo	- buongiorno a tutti - accoglienza e gioco libero
Quando ci siamo tutti	- gioco delle presenze - spuntino con frutta di stagione - primo cambio della giornata
A metà mattina	- suddivisione in piccoli gruppi - attività strutturate / giochi - per i più piccoli: riposino
Fine mattina	quando siamo affamati: - momento del pranzo
Dopo pranzo	quando è il momento di mettersi un po' in ordine: - cambio - quando arrivano i genitori: uscita dei bambini a tempo corto
Primo pomeriggio	quando siamo un po' stanchi: - momento del riposo
Metà pomeriggio	quando siamo tutti svegli: - merenda, cambio, attività
Pomeriggio	quando arrivano i genitori: - uscita di tutti i bambini

4.3 Progettazione, programmazione e prestazioni erogate

Il Nido è esperienza in uno spazio. Lo spazio è un contesto dalle caratteristiche peculiari e uniche, preparato e predisposto nel particolare per la costruzione dell'identità del bambino. L'ambiente che il Nido offre all'esperienza dei bambini e delle bambine è costituito da spazi organizzati intenzionalmente, con precisi significati educativi. Tali spazi strutturati, più o meno differenziati per fasce di età, offrono ai bambini e alle bambine stimoli e possibilità di esperienze tra le più varie e nello stesso tempo costruttive e complesse. Le attività che vengono svolte con i bambini, si basano su una pianificazione periodica. Sono finalizzate allo sviluppo armonico del bambino/a e comprendono: giochi di manipolazione, espressione grafico pittorica, ascolto ed espressione musicale, giochi di abilità e coordinazione, psicomotricità, giochi di socializzazione, gioco simbolico, gioco di scoperta e giochi all'aperto da svolgere in giardino. I materiali scelti, strutturati e non, sono idonei alle esigenze e al benessere dei bambini e delle bambine e consentono un'ampia gamma di esperienze ludico/espressive vissute con il corpo che connotano l'immagine e la cultura del nido.

Nelle sezioni gli spazi sono suddivisi in angoli, pensati in base all'età dei bambini e così denominati:

- angolo morbido;
- angolo lettura;
- angolo attività;
- angolo cucina;
- angolo gioco;
- angolo motorio;

La struttura priva di barriere architettoniche è composta da un edificio tutto a piano terra con cucina interna, lavanderia e circondato da un giardino attrezzato.

Vi sono poi:

- il salone, luogo di incontro e di gioco comune;
- due bagni strutturati a misura di bambino dotati di lavabo, waterini e fasciatoi;
- due stanze della nanna: una per i lattanti allestita con lettini, una per medi e grandi allestita con brandine.

L'organico in servizio è composto da:

Le educatrici:

rispondono agli obiettivi di sviluppo cognitivo, affettivo e sociale del bambino, nonché di integrazione dell'azione educativa della famiglia.

Alle educatrici compete:

- la cura dell'igiene personale del bambino, la sua alimentazione, la sua serenità e la sua incolumità;
- la messa in atto della progettazione attraverso l'organizzazione di attività educative/didattiche adeguate all'età e alle esigenze dei bambini di cui hanno la presa in carico.

L'ausiliaria:

- si prende cura della pulizia, dell'igiene e dell'ordine dei locali del nido contribuendo così a rendere accogliente e confortevole l'ambiente;
- contribuisce alla realizzazione dei progetti educativi del nido lavorando in stretta collaborazione con le educatrici.

La cuoca:

- prepara i pasti per tutti i bimbi frequentanti, con particolare riguardo per le diete speciali;
- cura la pulizia della cucina e della dispensa;
- controlla la merce che arriva verificando la temperatura secondo le indicazioni del manuale HACCP;
- effettua gli ordini delle derrate alimentari;
- collabora con le educatrici nella realizzazione dei progetti inerenti gli alimenti.

4.4 Bambine e bambini a pranzo

Il momento del pasto al Nido è organizzato con la massima cura perché le bambine ed i bambini possano sperimentare il piacere di soddisfare i propri bisogni alimentari in un clima socialmente caldo e sereno.

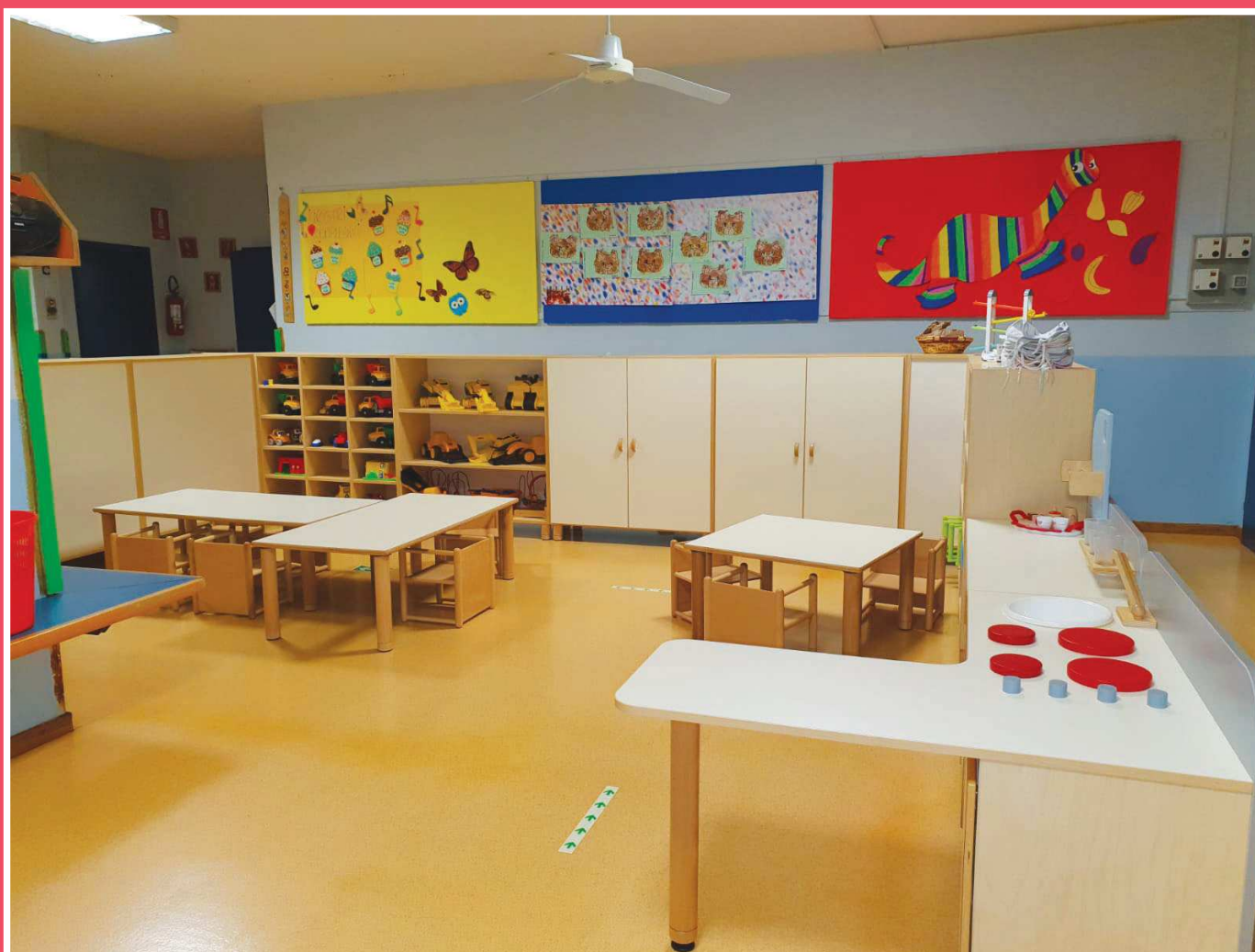
La condivisione del pasto, l'interesse per il cibo, le chiacchiere a tavola, favoriscono il piacere di stare insieme. Gradualmente i bambini e le bambine imparano a gustare i cibi, a mangiare e a bere da soli, a stare seduti a tavola, a non far cadere piatto e bicchiere, ad usare le posate.

Le educatrici promuovono una corretta educazione alimentare. I pasti sono preparati dalla cuoca nella cucina del Nido. Il menù viene elaborato tenendo conto delle indicazioni dell'A.T.S. Val Padana le quali definiscono il giusto ed equilibrato apporto di nutrimenti che i bambini e le bambine devono assumere in relazione ai loro bisogni di crescita. Il menù è organizzato su 4 settimane e prevede piatti ed alimenti in sintonia con i cicli della natura facendo riferimento al modello alimentare

mediterraneo. E' esclusa la somministrazione di alimenti contenenti O.G.M. (organismi geneticamente modificati).

Nella preparazione dei pasti si tiene conto della eventuale presenza di lattanti o bambini in fase di svezzamento e delle differenze culturali e religiose presenti nel Nido.

- E' previsto un pasto sostitutivo per motivi di salute (dieta in bianco, ecc.)
- E' previsto il possesso e attuazione del piano di autocontrollo (HACCP)
- Il personale di cucina indossa camice bianco e cuffia.
- E' previsto un programma di controlli di tipo analitico su superfici di lavoro e sugli alimenti.
- Il personale dell'Asilo Nido partecipa a formazione periodica in merito.
- Sono previsti registri per il controllo giornaliero delle temperature dei frigoriferi e per la sanificazione degli ambienti.



5. Informa-genitori

5.1 Che cosa deve sapere il genitore

- **Intolleranze alimentari:** In caso di allergie alimentari, occorre informare il personale educativo e compilare presso l'ufficio servizi sociali, un modulo appositamente predisposto dall'A.T.S. Val Padana allegando il certificato medico redatto dal pediatra di base ed eventualmente gli esami diagnostici.
- **Somministrazione di farmaci:** Il personale del nido non è autorizzato a somministrare farmaci, salvo in caso di gravi patologie, previa prescrizione medica e richiesta dei genitori, che esonerano il personale da ogni responsabilità. I genitori in casi eccezionali e al bisogno, possono essere ammessi a somministrare ai propri figli i farmaci di cui necessitano.
- **Uscite dalla scuola a scopo didattico:** I genitori devono sottoscrivere l'autorizzazione alle uscite a scopo didattico dei propri figli.
- **Autorizzazione alla ripresa video e/o fotografica:** i genitori devono sottoscrivere l'autorizzazione all'eventuale ripresa video/fotografica del proprio figlio/a durante lo svolgimento delle attività dell' Asilo Nido Comunale, a scopo esclusivamente didattico, ludico e ricreativo, non assolutamente commerciale, volto a documentare le iniziative e le attività svolte.
- **Consegna dei bambini e delle bambine a persone diverse dai genitori:** I bambini e le bambine, al termine dell'orario previsto per il servizio, devono essere ritirati dai genitori, che in caso di necessità possono delegare altre persone, in età superiore ai 18 anni, sottoscrivendo apposito modulo da firmare alla presenza delle educatrici.

5.2 Calendario Generale

Il Nido Comunale osserva il seguente calendario annuale:

Apertura 1 Settembre

Chiusura 31 Luglio

Il Nido è aperto dal Lunedì al venerdì

Sono previste interruzioni per le festività di **Natale e Pasqua** (le date dei suddetti periodi sono precisate all'inizio dell'anno scolastico ed esposte in bacheca). E' prevista la chiusura per la festa del **Santo Patrono** (11 maggio).

5.3 Apertura minima

La Delibera di Giunta Regionale del 09/03/2020 n°XI/2929, specifica nell'allegato A, che il nido deve garantire un'apertura annuale di almeno 205 giorni, per 9 ore continuative di cui almeno 7 dedicate ad attività finalizzate per almeno cinque giorni la settimana. In particolare:

ore finalizzate: dalle ore 7,30 alle ore 12,30 e dalle ore 14,30 alle ore 16,30 con rapporto 1:8

ore non finalizzate: ore 12,30 alle ore 14,30 e dalle ore 16,30 alle ore 18,00 con rapporto 1:10

5.4 Calendario A.S. 2023/2024

Inizio lezioni	1° settembre 2023
Termine lezioni	31 luglio 2024
Festività	1° novembre 2024
Festa Immacolata	8 dicembre 2024
Festività Natalizie	dal 23 dicembre 2023 al 1 gennaio 2024
Festività Epifania	6 gennaio 2024
Vacanze Pasquali	dal 28 marzo al 2 aprile 2024
Anniversario Liberazione	25 e 26 aprile 2024
Festa del Patrono	11 maggio 2024
Anniversario della Repubblica	2 giugno 2024
Chiusura ore 13	31 luglio 2024

5.5 Orario del Servizio

L'orario giornaliero è così articolato

Full time	ore 7.30 / ore 18.00
Part-time mattino	ore 7.30 / ore 13.00
Part-time pomeriggio	ore 13.00 / ore 18.00
Entrata	ore 7.30 / ore 9.30
Uscita	ore 15.30 / ore 18.00

(è obbligatorio comunicare l'assenza o l'eventuale ritardo telefonando al Nido entro le ore 9.00)



6. Norme stabilite dal regolamento per l'ammissione

6.1 Art. 4 - Ammissione Nido

Costituisce requisito di accesso al servizio di asilo nido la presentazione della documentazione vaccinale di cui all'art. 1 del Decreto Legge 7 Giugno 2017 n° 73 convertito con modificazioni della Legge del 31 Luglio 2017 n° 119. La presentazione della documentazione vaccinale dovrà avvenire con le modalità previste dall'art. 3 del decreto legge 7 giugno 2017, n. 73 convertito con modificazioni dalla legge 31 luglio 2017, n. 119 "... i responsabili dei servizi educativi per l'infanzia... sono tenuti, all'atto dell'iscrizione del minore di età compresa tra zero e sedici anni (e del minore straniero non accompagnato), a richiedere ai genitori esercenti la responsabilità genitoriale, ai tutori (o ai soggetti affidatari) la presentazione di idonea documentazione comprovante l'effettuazione delle vaccinazioni (obbligatorie) indicate all'articolo 1, (commi 1 e 1 bis), ovvero l'esonero, l'omissione o il differimento delle stesse in relazione a quanto previsto dall'articolo 1, commi 2 e 3, o la presentazione della formale richiesta di vaccinazione all'azienda sanitaria locale territorialmente competente, che eseguirà le vaccinazioni obbligatorie secondo la schedula vaccinale prevista in relazione all'età, entro la fine dell'anno scolastico, (o la conclusione del calendario annuale dei servizi educativi per l'infanzia...).

La presentazione della documentazione di cui al primo periodo deve essere completata entro il termine di scadenza per l'iscrizione. La documentazione comprovante l'effettuazione delle vaccinazioni può essere sostituita dalla dichiarazione resa ai sensi del decreto del Presidente della Repubblica 28 dicembre 2000, n. 445; in tale caso, la documentazione comprovante l'effettuazione delle vaccinazioni deve essere presentata entro il 10 luglio di ogni anno. La mancata presentazione della documentazione di cui al comma 1 nei termini previsti, è segnalata, entro i successivi dieci giorni, ...dai responsabili dei servizi educativi per l'infanzia..., all'azienda sanitaria locale che, qualora la medesima o altra azienda sanitaria non si sia già attivata in ordine alla violazione del medesimo obbligo vaccinale, provvede agli adempimenti di competenza e, ricorrendone i presupposti, a quelli di cui all'articolo 1, comma 4".

Le domande di ammissione, predisposte su modulo prestampato, dovranno pervenire al Comune - Ufficio Servizi Sociali, per i periodi stabiliti entro le date sotto indicate; a tale proposito l'Ufficio competente provvederà a realizzare un'adeguata informazione pubblica:

- Bando aperto dal 10 Marzo al 10 Aprile di ogni anno;
- Bando aperto dal 15 Settembre al 15 Ottobre di ogni anno.

Le domande dei bambini non residenti saranno evase a graduatoria esaurita delle domande dei residenti, salvo precise convenzioni stipulate tra il Comune dei richiedenti ed il Comune gestore del servizio.

Per la presentazione delle domande in un periodo non previsto dai bandi le stesse vengono accettate in qualsiasi momento e l'eventuale inserimento avverrà, esaurita la graduatoria, sulla base della disponibilità dei posti e del momento organizzativo del servizio. Verrà data, in tal caso, la precedenza alla richiesta che presenta la data d' inserimento più vicina. **Le domande presentate fuori bando e che non trovano risposta nei tempi richiesti dovranno essere ripresentate nel bando immediatamente successivo ed entreranno, sulla base del punteggio raggiunto, nella graduatoria che verrà stilata.** Resta garantito l'inserimento dei bambini la cui domanda è pervenuta nei bandi sopra indicati **sulla base della graduatoria e della disponibilità dei posti.** All'atto della domanda verrà emesso dal Comune un bollettino per il versamento di una quota di inserimento quantificata nella misura del 50% dell'importo della quota fissa mensile **stabilita per il servizio a tempo pieno e per il servizio a tempo part-time.** Tale importo verrà restituito con preciso mandato di questo Comune entro il terzo mese successivo all'avvenuto inserimento del bambino. Di norma non si effettuano inserimenti nel periodo Giugno-Luglio.

6.2 Art. 5 - Criteri di prima ammissione

In relazione ai posti disponibili nell'Asilo Nido verranno formate le graduatorie applicando i criteri di seguito illustrati:

A

Nucleo familiare monoparentale o in obiettive difficoltà nei suoi compiti educativi

Assenza della figura paterna o materna per: non convivenza, non riconoscimento, decesso, stato di detenzione, emigrazione all'estero, per divorzio, separazione legale o di fatto (documentata).

Punti **8**

B**Tempi e luoghi di lavoro del padre e della madre
(i punteggi vanno attribuiti ad ogni coniuge)**

Fino a 18 ore settimanali	Punti 2
Da 19 a 30 ore settimanali	Punti 4
Da 31 ore settimanali e oltre	Punti 6
Alle dipendenze con lavoro a domicilio	Punti 1
Coadiuvante con il coniuge	Punti 1
Lavori occasionali o stagionali (almeno 4 mesi l'anno o a tempo determinato)	Punti 4
Studente, borsista, praticante, tirocinante (non sommabile al lavoro)	Punti 3
Turni di lavoro sulle 24 ore	Punti 0,5
Pendolarità settimanale dal lunedì al venerdì (solo andata km 25)	Punti 1
Assenze da casa oltre la settimana (almeno quattro mesi all'anno)	Punti 1

* L'orario degli insegnanti a tempo pieno è fissato convenzionalmente in 35 ore

* Nelle famiglie monoparentali, il punteggio relativo all'orario di lavoro effettuato settimanalmente verrà raddoppiato

C**Conviventi che presentano disabilità**

Padre, madre, fratello o sorella invalidi oltre il 67%	Punti 5
--	---------

D**Situazione figli**

Ogni figlio minorenni presente nel nucleo familiare sino al compimento dei 14 anni	Punti 2
Ogni figlio minorenni presente nel nucleo familiare dai 14 anni compiuti sino a 18 anni	Punti 1,5

D	Iscrizione bambini gemelli (due) non cumulabili con la parte precedente	Punti	5
	Iscrizione bambini gemelli (tre) non cumulabili con la parte precedente	Punti	8
	Presenza di figli già frequentanti lo stesso Asilo Nido nell'anno di riferimento della domanda d'iscrizione, purché i genitori svolgano entrambi attività lavorativa	Punti	5
	Iscrizione di bambini disabili, segnalati dal competente Servizio dell'Azienda Territoriale Sanitaria della Val Padana	Valutazione dell'inserimento e predisposizione del progetto	
	Presenza di particolari problemi di ordine sanitario, psicologico e sociale nel bambino da iscrivere o nella famiglia, segnalati dal Servizio Sociale del Comune di Castelleone	Valutazione dell'inserimento e predisposizione del progetto	

Qualora vi siano situazioni di parità nel punteggio della graduatoria si prende come riferimento il maggior punteggio conseguito nella casella "B"; a parità di punteggio verrà richiesta la certificazione ISEE del nucleo familiare di appartenenza attestante l'indicatore della situazione economica. Verrà data priorità all'importo ISEE minore.

Vengono redatte due graduatorie per residenti e non residenti, **suddivise tra bambini di età inferiore all'anno e bambini di età superiore all'anno**. Verrà data la precedenza ai bambini residenti in Castelleone. I minori ammessi al nido debbono essere in regola con le disposizioni sanitarie previste dall'A.T.S. Val Padana.

6.3 Art. 6 - Inserimento

Qualora l'iscrizione del bambino venga ritirata entro i 15 giorni precedenti la data dell'inserimento il Comune di Castelleone tratterà in toto l'importo della quota di inserimento richiesta all'atto dell'iscrizione. Qualora l'inserimento venga rinviato per motivi di carattere sanitario adeguatamente documentati verrà tenuta in considerazione la domanda e la quota già versata verrà trattenuta a titolo di deposito cauzionale.

In caso contrario la domanda sarà annullata con perdita della cauzione versata. Qualora il nominativo del bambino resti in graduatoria e l'inserimento non possa essere effettuato per esaurimento posti entro tre mesi

dalla data di inserimento richiesta, la caparra verrà restituita. Per la valutazione di un nuovo inserimento dovrà essere inoltrata una nuova domanda con versamento della relativa cauzione (vedi art. 4).

L'inserimento del bambino al Nido è preceduto da un colloquio con l'educatrice di riferimento, per favorire la conoscenza reciproca e per confrontare obiettivi del servizio e aspettative della famiglia. Il genitore si impegna a fornire tutte le informazioni utili ad un buon ambientamento del piccolo e sottoscrive l'autocertificazione sanitaria, le autorizzazioni alle riprese video/foto, alle uscite didattiche e segnala l'identità delle persone alle quali il bambino può essere consegnato al momento dell' uscita.

6.4 Art. 7 - Dimissioni/Ritiri

La frequenza al nido nel corso dell'anno scolastico può cessare per:

- Rinuncia della famiglia da comunicare in forma scritta al settore Servizi Sociali almeno 15 giorni prima della data prevista per l'inserimento;
- A frequenza iniziata il ritiro dovrà essere espresso in forma scritta presso il settore servizi sociali e avrà decorrenza dal mese successivo;
- Revoca della fruizione del servizio da parte del Settore Servizi Sociali qualora non sia versata nella misura di tre mensilità la retta stabilita per la frequenza.

E' previsto il ritiro anticipato del bambino dalla frequenza, in via definitiva e senza corresponsione della retta, unicamente qualora lo stesso frequenti a Settembre la scuola dell'infanzia.

6.5 Art. 8 - Frequenza part-time

Al fine di rispondere al meglio alle esigenze delle famiglie si prevede l'opportunità, in termini di maggior flessibilità del servizio, di garantire un numero massimo di 4 posti part-time, con libertà di scelta tra il mattino ed il pomeriggio.

Qualora i posti part-time non fossero disponibili, verrà proposto alla famiglia l'inserimento del bambino come full time, riservandosi di soddisfare la richiesta di part-time non appena disponibile il posto ed in base alla graduatoria.

Privacy: il Comune garantisce la protezione dei dati personali e le immagini dei bambini, ai sensi della legislazione sulla privacy. Foto e filmati su ciò che i bambini fanno potranno essere utilizzati, previa autorizzazione dei genitori, esclusivamente nell'ambito di iniziative educative e culturali. Tutti gli operatori del servizio sono tenuti al segreto d'ufficio.

7. Servizio asilo nido: tariffario 2024

La tariffa è composta da una quota fissa e da una quota variabile, calcolata mensilmente in relazione agli effettivi giorni di frequenza. L'accesso alle agevolazioni, con **decorrenza dal 01/09/2019**, per la sola quota fissa, verrà determinata dall'Indicatore della Situazione Economica Equivalente in corso di validità sulla base delle seguenti fasce Isee:

TARIFFE PER FASCIA ISEE

ISEE da € 0 a € 10.000,00

RESIDENTI

- quota fissa mensile	€ 199,00
- quota giornaliera	€ 8,50
- quota fissa mensile part-time mattino	€ 131,00
- quota giornaliera part-time mattino	€ 5,50
- quota fissa mensile part-time pomeriggio	€ 131,00
- quota giornaliera part-time pomeriggio	€ 3,30

NON RESIDENTI

- quota fissa mensile	€ 297,00
- quota giornaliera	€ 11,80
- quota fissa mensile part-time mattino	€ 195,00
- quota giornaliera part-time mattino	€ 7,70
- quota fissa mensile part-time pomeriggio	€ 195,00
- quota giornaliera part-time pomeriggio	€ 4,10

ISEE da € 10.001,00 a € 15.000,00

RESIDENTI

- quota fissa mensile	€ 202,00
- quota giornaliera	€ 8,50
- quota fissa mensile part-time mattino	€ 133,00
- quota giornaliera part-time mattino	€ 5,50
- quota fissa mensile part-time pomeriggio	€ 133,00
- quota giornaliera part-time pomeriggio	€ 3,30

NON RESIDENTI

- quota fissa mensile	€ 298,00
- quota giornaliera	€ 11,80
- quota fissa mensile part-time mattino	€ 196,00
- quota giornaliera part-time mattino	€ 7,70
- quota fissa mensile part-time pomeriggio	€ 196,00
- quota giornaliera part-time pomeriggio	€ 4,10

ISEE da € 15.001,00 a € 20.000,00

RESIDENTI

- quota fissa mensile	€ 205,00
- quota giornaliera	€ 8,50
- quota fissa mensile part-time mattino	€ 135,00
- quota giornaliera part-time mattino	€ 5,50
- quota fissa mensile part-time pomeriggio	€ 135,00
- quota giornaliera part-time pomeriggio	€ 3,30

NON RESIDENTI

- quota fissa mensile	€ 300,36
- quota giornaliera	€ 11,80
- quota fissa mensile part-time mattino	€ 196,63
- quota giornaliera part-time mattino	€ 7,70
- quota fissa mensile part-time pomeriggio	€ 196,63
- quota giornaliera part-time pomeriggio	€ 4,10

ISEE da € 20.001,00 a € 35.000,00

RESIDENTI

- quota fissa mensile	€ 209,00
- quota giornaliera	€ 8,50
- quota fissa mensile part-time mattino	€ 137,00
- quota giornaliera part-time mattino	€ 5,50
- quota fissa mensile part-time pomeriggio	€ 137,00
- quota giornaliera part-time pomeriggio	€ 3,30

NON RESIDENTI

- quota fissa mensile	€ 327,00
- quota giornaliera	€ 12,00
- quota fissa mensile part-time mattino	€ 214,00
- quota giornaliera part-time mattino	€ 7,80
- quota fissa mensile part-time pomeriggio	€ 214,00
- quota giornaliera part-time pomeriggio	€ 4,20

TARIFFE IN CASO DI NON PRESENTAZIONE DELLA DICHIARAZIONE ISEE O CON ISEE IN FASCIA MASSIMA (OLTRE € 35.000,00)

RESIDENTI

- quota fissa mensile	€ 212,00
- quota giornaliera	€ 8,50
- quota fissa mensile part-time mattino	€ 139,00
- quota giornaliera part-time mattino	€ 5,50
- quota fissa mensile part-time pomeriggio	€ 139,00
- quota giornaliera part-time pomeriggio	€ 3,30

NON RESIDENTI

- quota fissa mensile	€ 336,00
- quota giornaliera	€ 12,00
- quota fissa mensile part-time mattino	€ 220,00
- quota giornaliera part-time mattino	€ 7,80
- quota fissa mensile part-time pomeriggio	€ 220,00
- quota giornaliera part-time pomeriggio	€ 4,20

NOTA: PER I FRATELLI SI APPLICA UNA SOLA QUOTA FISSA

8. Indicatori di qualità

Nel lavoro di stesura di questa Carta del Servizio dell'Asilo Nido, sono stati analizzati i seguenti aspetti che definiscono la qualità del servizio:

- **Qualità della sicurezza:** possesso dei requisiti di legge in materia di sicurezza, documentazione tecnica e controlli periodici da effettuare nelle singole strutture;
- **Qualità alimentare:** rispetto delle norme igienico-sanitarie per la preparazione e la distribuzione degli alimenti, attenzione nella elaborazione dei menù;
- **Qualità professionale:** possesso dei titoli di studio richiesti dal ruolo professionale, formazione e aggiornamento professionale, collegialità, modalità pedagogica e organizzativa;
- **Qualità dell'ambiente:** gestione, organizzazione e attrezzatura degli ambienti destinati ai bambini ed alle bambine e agli adulti;
- **Qualità della partecipazione delle famiglie:** relazioni, partecipazione alla gestione sociale, attività extra didattiche, rispetto delle differenze. L'Amministrazione Comunale si impegna ad attuare verifiche e valutazioni in merito al monitoraggio della qualità ed alla soddisfazione delle famiglie dei bambini frequentanti il servizio asilo nido attraverso la somministrazione annuale di un questionario di gradimento del servizio per la valutazione della qualità percepita.

Dall'elaborazione di tutti i questionari verrà redatto un rapporto sulla valutazione del grado di soddisfazione degli utenti e verranno presi in considerazione tutti gli eventuali suggerimenti e commenti al fine di migliorare la qualità del servizio.



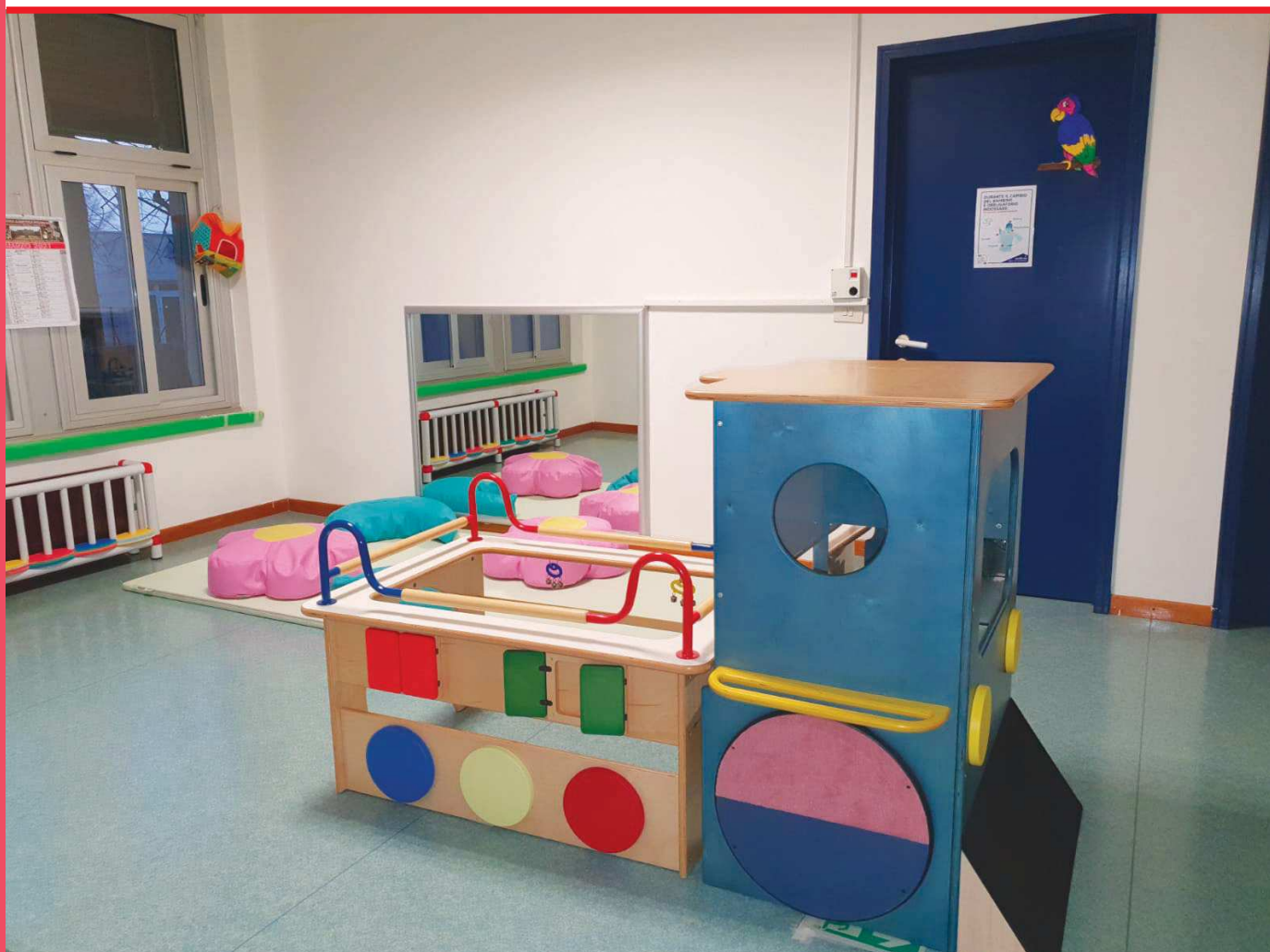
9. Come contattarci

Per avere ulteriori informazioni è possibile rivolgersi

all'**Ufficio Servizi Sociali** via Brocchi, 13
26012 Castelleone (CR)
Tel. **0374 356241**
servizisociali@comune.castelleone.cr.it

L'ufficio è aperto al pubblico nei giorni:
Lunedì - Giovedì - Venerdì dalle ore 10 alle ore 12
Mercoledì dalle ore 9.15 alle ore 17
Sabato dalle ore 9.30 alle ore 11.30

o direttamente presso
l'Asilo Nido di Castelleone
Via Beccadello, 4 26012 Castelleone (CR)
Tel. **0374 56627**

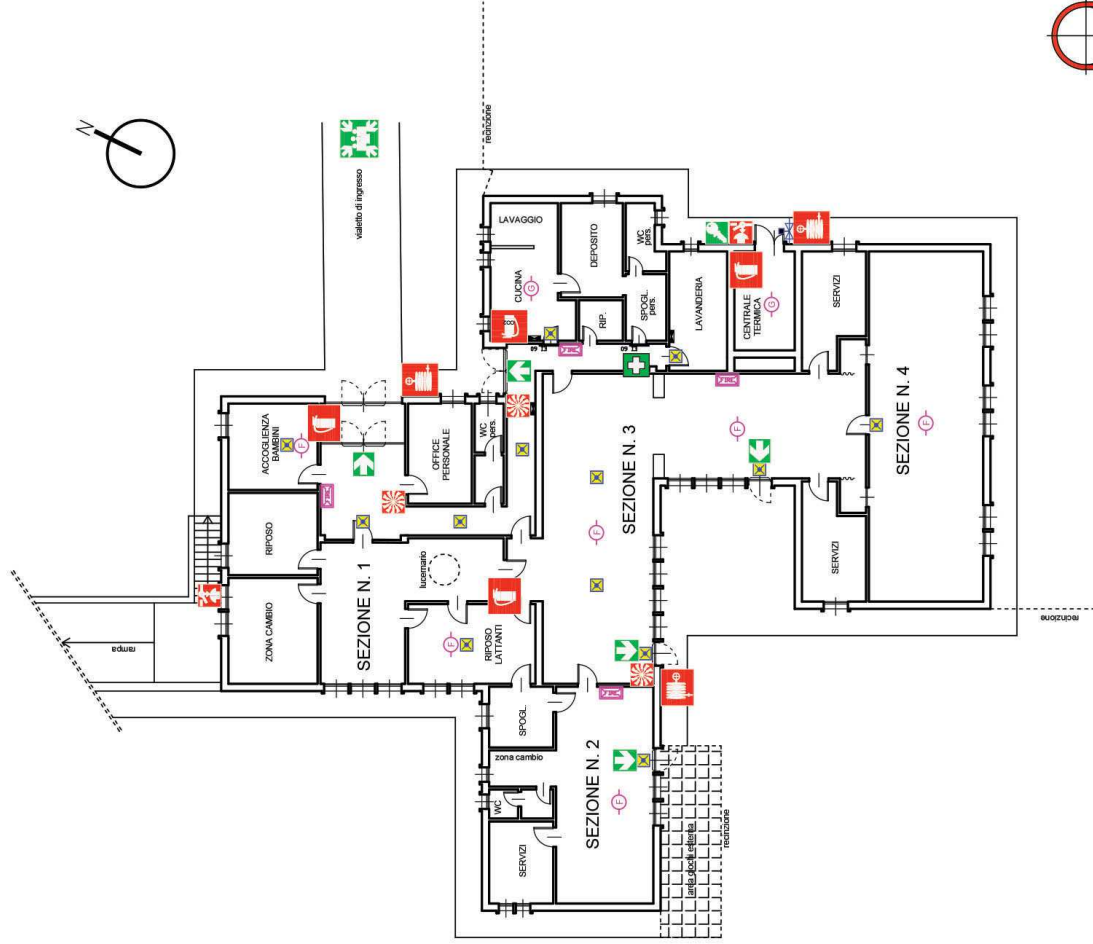


COMUNE DI CASTELLEONE

12.03.2021 SP/PR d.lgs. 81/2008

ASILO NIDO

PIANO TERRA



LEGENDA

- DIFFUSORE A PARETE
- LAMPADA DI EMERGENZA
- INTERRUTTORE EL. GENERALE
- QUADRO ELETTRICO
- PORTA TAGLIATUOCO EI
- ESTINTORE
- IDRANTE UNI 45
- PIE SANTE DI ALLARME ANTINCENDIO
- INTERRUTTORE ELETTRICO GENERALE
- CASSETTA DI PRONTO SOCCORSO
- PUNTO DI RACCOLTA
- SCALA DI SICUREZZA
- USCITA
- CHIAVE DI EMERGENZA
- VAVO A INTERESTUONE METANO MANUALE ED AUTOMATICA
- RIVELATORI FUMO CON
- SEGNALATORE LUMINOSO FUORI PORTA
- RIVELATORI FUORIE GAS
- TARGA ACUSTICO LUMINOSA E PULSANTE DI ALLARME
- VOI SIETE QUI
- VIE DI ESODO
- USCITA VERSO IL BASSO
- USCITA SUL PIANO
- USCITA VERSO L'ALTO
- Attrezzatura per autopompa UNI 70

Comune di Castelleone
Provincia di Cremona
Assessorato ai Servizi Sociali